



คู่มือ

ตรวจเลือด
ต้องสมัครใจ

คู่มือเล่มนี้จัดทำขึ้นเพื่อมุ่งหวังให้ทุกคนได้เข้าใจ และมีแนวทางในการเตรียมตัว เตรียมใจ ตนเองก่อน ไปใช้สิทธิรับบริการปรึกษาหรือบริการตรวจเลือดเพื่อหาการติดเชื้อเอชไอวี และมุ่งให้คุณเข้าใจความหมายที่แท้จริงของคำว่า “ตรวจเลือดโดยสมัครใจ” ซึ่งไม่ใช่แค่ “การสมัครใจ” แล้วจะเดินเข้าไปตรวจเลือดได้เลย หากแต่ต้องมีความพร้อม มีข้อมูลอย่างรอบด้าน และเข้าใจโอกาสเสี่ยงที่เกิดขึ้นกับตัวเองก่อน

อย่างไรก็ตาม การใช้เวลาตัวเองค่อยๆ คิด ค่อยๆ อ่าน และค่อยๆ ตัดสินใจก่อนไปรับบริการตรวจเลือดเป็นเรื่องสำคัญ โดยคู่มือเล่มนี้ถือได้ว่าเป็นข้อมูลเบื้องต้นสำหรับคุณ นอกจากนี้ คุณยังสามารถโทรไปขอรับคำปรึกษาทางโทรศัพท์ ทั้งก่อนและหลัง

การตรวจเลือดได้ตามหน่วยบริการที่ให้ไว้ในท้ายคู่มือเล่มนี้

หวังว่าเมื่อคุณรู้ผลการตรวจเลือดของคุณ ไม่ว่าจะออกมาเป็นอย่างไร คุณจะยังคงดำเนินชีวิตต่อไปได้อย่างมีคุณภาพ อย่างมีเป้าหมาย และอย่างมีพลัง ที่จะต่อสู้กับทุกสิ่งที่เกิดขึ้น



“เชื่อไหมว่าคุณก็มีโอกาสเสี่ยงต่อการติดเชื้อเอชไอวี”

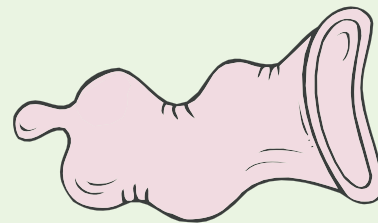
หลายคนอาจส่ายหน้า อาจปฏิเสธ อาจหัวเราะ อยู่ในใจกับคำบอกข้างต้น “ฉันนะเธอมีโอกาสเสี่ยงฉันเนี่ยนะจะเป็นเอดส์”

ก็ต้องบอกว่า “ใช่” หากคุณยังมีเพศสัมพันธ์ โดยไม่ได้ป้องกันกับคู่ที่เราเองก็อาจเดาไม่ออกว่าใครบ้างที่มีเชื้อ หรือยังใช้เข็มฉีดยาเสพติดร่วมกับผู้อื่นอยู่ ทำไม่จึงเป็นเช่นนั้น...

มาทบทวนและประเมินความเสี่ยงกัน

ลองมาทบทวนกันหน่อยไหมว่า คนเราจะเสี่ยงรับเชื้อเอชไอวีจากอะไรบ้าง

- **ไม่ใช่ถุงยางอนามัยเมื่อมีเพศสัมพันธ์แบบสอดใส่**
...แล้วทำไม่ถึงไม่ใช่ละ....
- คิดว่าคู่ปลอดภัย ฉันซื้อสตีลต่อคู่ เราต่าง



ซื้อสตีลต่อกัน ไม่มีใครมีเชื้อเอชไอวีหรอก
ไม่ต้องใช้ถุงยางก็ได้

- กลัวคู่จะคิดว่าเรารังเกียจ ไม่ไว้ใจเขา
- ไม่ชอบ เพราะเป็นเรื่องความเชื่อส่วนตัว บางอย่าง เช่น ไม่เป็นธรรมชาติ เป็นสัญลักษณ์ของความไม่ไว้วางใจซึ่งกันและกัน
- คิดว่ารูปแบบการมีเพศสัมพันธ์ที่ทำอยู่ไม่เสี่ยงต่อการติดเชื้อเอชไอวี เช่น การหลังข้างนอก

- **ใช้เข็มฉีดยาเสพติดร่วมกับผู้มีเชื้อ**
...แล้วทำไม่ถึงไม่ใช่...

- ควบคุมตัวเองไม่ได้จากอาการต้องการให้ยา จึงไม่ได้ทำความสะอาดเข็มก่อนใช้



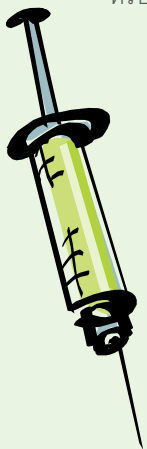
- การมีเข็มส่วนตัวเป็นเรื่องยาก อาจจะช่วยข้อจำกัดด้านสังคมและกฎหมาย

เรารู้กันมานานกว่า 10 ปีแล้วว่า เชื้อเอชไอวีติดต่อและป้องกันได้อย่างไร แต่จนถึงปัจจุบันนี้สาเหตุหลักของการติดเชื้อเอชไอวียังคงมาจากการมีเพศสัมพันธ์แบบสอดใส่โดยไม่ใช้ถุงยางอนามัยกับผู้ติดเชื้อเอชไอวี

“แล้วทำไมจึงเป็นอย่างนั้น”

หรือเพราะเราคิดว่า

- เราไม่ได้เที่ยวสถานบริการ
- เราไม่ได้มีคู่นอนหลายคน
- เราไม่ได้ใช้สารเสพติดชนิดฉีด
- เวลาจะมีเพศสัมพันธ์กับใครสักคนก็เลือกแล้ว ว่า..
 - คู่ของเราดูสวย หล่อ แข็งแรง สะอาด เรียบร้อย
 - คู่ของเราคงไม่เคยมีเพศสัมพันธ์กับใครมาก่อน



- เขามีเราคนเดียว
- เขาอยู่ในสายตาเราตลอดเวลา

ด้วยนานาเหตุผลเหล่านี้ เราจึงไม่ได้คิดหรือไม่ทันคิดที่จะป้องกันตัวเองให้ปลอดภัยจากเอชไอวี

แต่...เราอาจจะลืมนึกไปว่า ในวิถีชีวิตของคนเรา มีโอกาสมีเพศสัมพันธ์ทั้งในแบบที่ตั้งใจและไม่ตั้งใจ อาจจะทำก่อนแต่งหรือหลังแต่ง ที่สำคัญคือเป็นเรื่องยากที่จะพูดถึงประสบการณ์ทางเพศหรือรสนิยมทางเพศของตนเองให้ใครๆ รู้ เพราะไม่เป็นที่ยอมรับในสังคม อาจรู้สึกสูญเสียคุณค่า อาจเสียสถานภาพทางสังคม หรือเกรงว่าคุณจะรับไม่ได้และนำไปสู่การเลิกเรา แล้วคู่ของเราล่ะ...อยู่ในวิถีแบบนี้หรือเปล่า

หรือ...ถ้าคู่ของเราเป็นผู้ใช้หรือเคยใช้สารเสพติดชนิดฉีด และด้วยเงื่อนไขบางอย่าง เช่น เป็นสิ่งผิดกฎหมายและสังคมไม่ยอมรับ ทำให้ไม่สามารถให้เข็มสะอาดซึ่งเป็นโอกาสของการรับเชื้อเอชไอวี รวมถึงการ



ไม่สามารถเปิดเผยสถานภาพการใช้สารเสพติดของตนเองได้ ทำให้เราเองก็อาจจะไม่รู้ว่าคุณของเราใช้สารเสพติด และหากมีเพศสัมพันธ์โดยไม่ป้องกันก็เป็นไปได้ว่าเราอาจรับเชื้อเอชไอวีจากคู่

จะเกิดอะไรขึ้น ถ้าเรามีเพศสัมพันธ์แบบสอดใส่โดยไม่ใช้ถุงยางอนามัยโดยการประเมินว่า เรา...ไม่ใช่เราไม่เสี่ยง เราจึงไม่ได้คิดถึงการป้องกันการรับเชื้อเอชไอวีมาก่อน

ซึ่งผู้ติดเชื้อเอชไอวีจำนวนมากไม่เคยคิดเลยว่าตนเองมีโอกาสรับเชื้อ

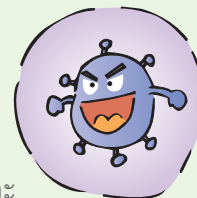
หรือ เราอยู่ในกลุ่มที่ประเมินว่าตนเองเสี่ยง แต่มีอุปสรรคในการป้องกัน เช่น คิดว่าถุงยางเป็นสิ่งสัญลักษณ์ของความไม่ไว้วางใจและพฤติกรรมไม่ดี ไม่สามารถคุยให้คู่ใช้ถุงยางได้ ไม่ได้เตรียมตัวมีเพศสัมพันธ์แต่หยุดไม่ได้ เป็นต้น

ลองประเมินดูซิว่า คุณมีโอกาสรับเชื้อเอชไอวีหรือเปล่า ทั้งในอดีต ปัจจุบัน และอนาคต

สิ่งที่ทุกคนควรรู้เกี่ยวกับเอชไอวีและเอดส์

เอชไอวีทำอะไรกับร่างกาย

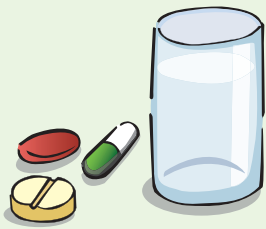
เมื่อเชื้อเอชไอวีเข้าไปในร่างกายจะค่อยๆ ทำลายภูมิคุ้มกันไปเรื่อยๆ โดยจะไม่ทำให้เราป่วยในทันทีหรือเรียกได้ว่ามีภาวะสุขภาพเหมือนเดิม ซึ่งเรียกว่า **ผู้ติดเชื้อเอชไอวี** และเมื่อภูมิคุ้มกันต่ำลงจนมีโอกาสเป็นโรคติดเชื้อฉวยโอกาสที่รุนแรง จึงเรียกว่า **ผู้ป่วยเอดส์** ซึ่งอัตราเฉลี่ยของผู้ติดเชื้อในประเทศไทยจะใช้เวลา 7-10 ปีตั้งแต่รับเชื้อ จึงเริ่มป่วยด้วยโรคติดเชื้อฉวยโอกาส



อย่างไรก็ตาม **“เอดส์ รักษาได้ เชื้อเอชไอวีสามารถควบคุมได้”**

โรคติดเชื้อฉวยโอกาสทุกโรคสามารถรักษาได้ บางโรคสามารถกินยาเพื่อป้องกันไม่ให้เกิดหรือกลับมาเป็นซ้ำ ถ้าเข้าสู่ระบบการรักษาอย่างเหมาะสมตามภาวะสุขภาพ





ส่วนเชื้อเอชไอวี ก็สามารถควบคุมได้ด้วยการกินยาต้านไวรัส จนภาวะภูมิคุ้มกันกลับมาอยู่ในระดับปกติได้

การรักษาโรคติดเชื้อฉวยโอกาส และการรักษาด้วยยาต้านไวรัสเอชไอวี อยู่ในชุดสิทธิประโยชน์ในระบบหลักประกันสุขภาพแห่งชาติ และโรงพยาบาลส่วนใหญ่ทั่วประเทศมีศักยภาพในการรักษาและจ่ายยาต้านไวรัสฯ ซึ่งหมายความว่า ผู้ติดเชื้อทุกคนที่จำเป็นต้องกรู๋ยา ทั้งยารักษาโรคติดเชื้อฉวยโอกาส หรือยาต้านไวรัสเอชไอวีสามารถรับบริการรักษาได้ตามชุดสิทธิประโยชน์ในบัตรทอง หรือในระบบประกันสังคม

ประมาณการว่าปัจจุบันประเทศไทยมีผู้ติดเชื้อ 1 ล้านคน และรักษาด้วยยาต้านฯ 1.3 แสนคน

อย่างไรก็ตาม การอยู่ร่วมกันในการใช้ชีวิตประจำวัน เช่น การรับประทานอาหารร่วมกัน การใช้ห้องน้ำร่วมกัน การตัดผมในร้านเดียวกัน ไม่สามารถทำให้คนอื่นรับเชื้อเอชไอวีได้

เราจะรู้ได้อย่างไรว่ามีเชื้อเอชไอวีหรือเปล่า?

- ถ้า มีเพศสัมพันธ์แบบสอดใส่โดยไม่ใช้ถุงยางอนามัยกับผู้ที่มีเชื้อเอชไอวี (ซึ่งเราดูไม่ออก) = ความเสี่ยง
- หรือ ใช้เข็มฉีดยาสารเสพติดร่วมกับคนอื่น = ความเสี่ยง

และเราไม่สามารถรู้ได้ว่าเราติดเชื้อเอชไอวีด้วยการดูจากอาการหลังรับเชื้อ เพราะไม่มีอาการใดที่บ่งชี้



แน่ชัดว่าเรารับเชื้อเอชไอวีมา

มีเพียงวิธีเดียวที่รู้ได้ คือ การตรวจเลือดหาการติดเชื้อเอชไอวี โดยให้นับจากวันที่เรามี**ความเสี่ยงครั้ง**

สุดท้ายนาน 3 เดือน ผลเลือดที่ออกมาจะเป็นการยืนยันตั้งแต่อดีตจนถึงความเสี่ยงครั้งล่าสุดนั้น

ทำไมต้อง 3 เดือน

ระยะ 3 เดือนนี้เรียกว่า “วินโดว์พีเรียด” (window period)

หมายถึง ช่วงเวลาที่ร่างกายตรวจไม่พบการติดเชื้อ เหตุผลก็คือ โดยทั่วไปการตรวจเลือดไม่ได้ใช้วิธีการตรวจหาตัวเชื้อเอชไอวีโดยตรง แต่เป็นการตรวจหาสารภูมิคุ้มกันที่ร่างกายสร้างขึ้นที่เรียกว่า “แอนติบอดี” ถ้าเราได้รับเชื้อเอชไอวี**จริงๆ** ร่างกายจะค่อยๆ สร้างสารชนิดนี้ออกมาเพื่อต่อต้านหรือกำจัดเชื้อเอชไอวี ซึ่งโดยปกติแล้วร่างกายจะใช้เวลาไม่เกิน 3 เดือนในการสร้างแอนติบอดีจนมีปริมาณ**มากพอ**ที่จะตรวจพบการติดเชื้อ จึงจะให้ผลเป็น**บวก** แต่ถ้าเราประเมินความ

เสี่ยงครั้งสุดท้ายผิดพลาดก็จะทำให้การนับระยะเวลาไม่ถึง 3 เดือน ผลอาจออกมาเป็นลบ แม้ว่าร่างกายจะมีเชื้อเอชไอวีอยู่จริงก็ตาม

ในทางกลับกัน ถ้าเรานับความเสี่ยงครั้งสุดท้ายถูกต้องและนานเกิน 3 เดือน หากผลการตรวจออกมาเป็น **ลบ** จะหมายถึงเราไม่มีเชื้อเอชไอวีนับจากอดีตจนถึงความเสี่ยงครั้งสุดท้ายนั้น

การตรวจเลือดเป็นสิทธิที่คุณจะตรวจหรือไม่ตรวจก็ได้ การบังคับตรวจเลือดไม่ว่ากรณีใดๆ ไม่สามารถทำได้ ถือเป็นเรื่องผิดกฎหมาย

การเปิดเผยผลเลือดถือเป็นสิทธิเฉพาะบุคคลที่ผู้อื่นไม่สามารถนำไปเปิดเผยได้ ถ้าเราไม่ยินยอม



เมื่อตัดสินใจไปตรวจเลือด

เมื่อตัดสินใจไปตรวจเลือด

เมื่อคุณประเมินตนเองแล้วว่าพร้อมและตัดสินใจที่จะไปตรวจเลือดหาการติดเชื้อเอชไอวี คุณสามารถเข้ารับบริการได้ที่ทั้งโรงพยาบาลของรัฐและเอกชน คลินิก นิรนาม หรือคลินิกเอกชน ที่มีความพร้อม โดยต้องมีบริการให้การปรึกษาก่อนและหลังการตรวจเลือด ซึ่งเป็นบริการสำคัญที่จะช่วยให้คุณเข้าใจผลการตรวจและช่วยกันวางแผนต่างๆ เพื่อรับมือกับผลเลือดที่จะตามมา

โดยทั่วไปวิธีการตรวจเลือดของทุกสถานบริการจะคล้ายกัน เทคโนโลยีการตรวจ ณ ปัจจุบันเรียกได้ว่ามีมาตรฐานมากพอและเชื่อถือได้ จากการสำรวจข้อมูลคุณภาพบริการปรึกษาก่อนและหลังตรวจเลือดในช่วง พ.ย.-ธ.ค.2547 จากการสุ่มตัวอย่างสถานบริการทั่วประเทศ โดยเครือข่ายผู้ติดเชื้อเอชไอวี/เอดส์ประเทศไทย พบว่า โรงพยาบาลรัฐมีแนวทางให้ข้อมูลการ



รักษาที่ถูกต้อง ทันสมัย มากกว่าสถานบริการเอกชน ปัจจุบันสำนักงานหลักประกันสุขภาพแห่งชาติ กำหนดชุดสิทธิประโยชน์ ครอบคลุมบริการให้คำปรึกษา และตรวจเลือดโดยสมัครใจ ให้กับคนไทยทุกสิทธิการรักษา ทั้งหลักประกันสุขภาพถ้วนหน้า (บัตรทอง) สวัสดิการข้าราชการ ประกันสังคม และสิทธิการรักษาอื่นๆ โดยสามารถรับบริการได้ที่หน่วยบริการตามบัตรทอง หรือ โรงพยาบาลในระบบหลักประกันสุขภาพถ้วนหน้า ทั้งของรัฐและเอกชน ทุกแห่ง

แต่หากไม่ต้องการใช้สิทธิข้างต้น สามารถเลือกรับบริการได้โดยเสียค่าใช้จ่ายเอง โดยภาครัฐราคาตกอยู่ประมาณ 80-300 บาท หากเป็นภาคเอกชน ราคาประมาณ 300-800 บาท



ถ้าวันนี้เราไม่มีเชื้อเอชไอวี จะทำให้ผลเลือดของเราเป็นลบตลอดไปได้อย่างไร

เราได้ประเมินกันตั้งแต่ต้นแล้วว่า เราเสี่ยงต่อการรับเชื้อเอชไอวีจากทางไหนบ้าง

บางคนเสี่ยงจากการมีเพศสัมพันธ์โดยไม่ได้ป้องกัน

บางคนเสี่ยงจากการใช้เข็มฉีดยาสารเสพติดร่วมกัน แต่ทุกความเสี่ยงของคุณสามารถป้องกันและลดโอกาสที่จะรับเชื้อเอชไอวีได้

หากคุณคิดว่าคุณเสี่ยงต่อการรับเชื้อเอชไอวีจากการมีเพศสัมพันธ์ ถุงยางอนามัยเป็นทางเลือกหนึ่งที่จะช่วยป้องกันได้ หรือหากคุณไม่สะดวกใจ มีปัญหาในการใช้ถุงยาง แต่อยากลดความเสี่ยงในการรับเชื้อ การมีเพศสัมพันธ์แบบไม่สอดใส่ ก็เป็นอีกทางเลือกที่ช่วย

คุณได้

หากคุณมีความเสี่ยงจากการใช้เข็มฉีดยาสารเสพติดร่วมกัน คุณอาจต้องหาเข็มส่วนตัวหรือหากจำเป็นต้องใช้ร่วมกับผู้อื่น ก็ควรทำความสะอาดเข็มก่อนใช้ทุกครั้ง ด้วยการสูบล้างและฉีดล้างเข็มรวมทั้งกระบอกฉีดยาด้วยน้ำสะอาดหลาย ๆ ครั้งในกรณีที่ไม่มีน้ำยาฆ่าเชื้อหรือสบู่ หากมีน้ำยาฆ่าเชื้อหรือน้ำสบู่ควรใช้ทำความสะอาดร่วมด้วย **ที่สำคัญคือต้องล้างทั้งเข็มและกระบอกฉีดยา**

การประเมินความต้องการหรืออาการที่ต้องใช้ยา รวมทั้งหากสามารถวางแผนการใช้ยาไว้ล่วงหน้าได้ ก็จะช่วยให้เราไม่เกิดอาการต้องการยาขึ้นรุนแรงจนต้องให้เข็มร่วมกับผู้อื่น



แล้วถ้าผลเลือดออกมาเป็นบวก เราจะจัดการตัวเองอย่างไร

หลายคนเมื่อรู้ว่าตัวเองติดเชื้ออาจรู้สึกแย่ รู้สึก



ว่าตัวเองเป็นคนไม่ดี อาย หรือรู้สึกว่าคุณเองหมดหวัง บางคนก็อาจกังวลเมื่อมีอาการเจ็บป่วยเพียงเล็กน้อย ทั้งที่ยังไม่ทราบผลเลือดแต่ก็คิดว่าการเจ็บป่วยดังกล่าวเป็นอาการของการติดเชื้อเอชไอวี หลายคนหวาดวิตกว่าหากเป็นผู้ป่วยเอดส์แล้วจะเสียชีวิตเร็ว จะอยู่ร่วมกับคนอื่นไม่ได้ สังคมจะรังเกียจ

ความรู้สึกเหล่านี้อาจเกิดขึ้นได้ แต่ก็สามารถคลี่คลายหรือบรรเทาได้ด้วยการพูดคุยเพื่อหาข้อมูลและแนวทางในการอยู่ร่วมกับเชื้อเอชไอวี โดยอาจจะเลือกคุยกับคนที่เราไว้วางใจหรืออาจจะโทรศัพท์พูดคุยกับสายปรึกษาปัญหาเอดส์ของหน่วยงานต่างๆ ตามเบอร์โทรศัพท์ในท้ายเล่มนี้ก็ได้

อย่างไรก็ตาม ต้องบอกว่าการติดเชื้อเอชไอวีไม่ได้หมายความว่า你是คนไม่ดี คุณเพียงแต่ไม่สบายด้วยโรคๆ หนึ่งซึ่งสามารถรักษาให้หายได้

แนวทางปฏิบัติด้านสุขภาพ

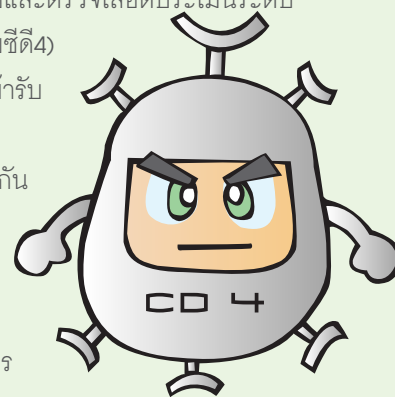
พัฒนาการในการดูแลสุขภาพของผู้ติดเชื้อและ

การรักษาผู้ป่วยเอดส์มีความก้าวหน้าไปมาก ปัจจุบันถือว่าเอดส์เป็นเพียงโรคเรื้อรังที่สามารถควบคุมและรักษาได้ ผู้ติดเชื้อเอชไอวีสามารถมีชีวิตยืนยาวและดำเนินชีวิตในสังคมได้หากได้รับการรักษาที่เหมาะสม

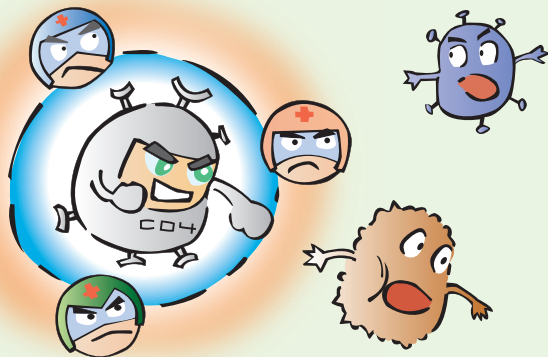
การที่คุณรู้ผลการติดเชื้อเอชไอวีก่อนที่จะมีอาการป่วย นับว่าเป็นจังหวะเวลาที่จะช่วยให้คุณมีโอกาสตรวจสุขภาพทั่วไปและตรวจเลือดประเมินระดับภูมิคุ้มกัน (ตรวจวัดระดับซีดี4) เพื่อนำไปสู่การวางแผนเข้ารับการรักษาอย่างต่อเนื่อง และเฝ้าระวังระดับภูมิคุ้มกันเพื่อการรักษาตัวเองด้วยยาต้านไวรัสในช่วงเวลาที่เหมาะสม

แต่หากคุณมีอาการเจ็บป่วยจากโรคติดเชื้อ

ฉวยโอกาสต่างๆ ที่อาจเกิดขึ้นกับผู้ติดเชื้อเอชไอวีนั้นก็สามารถรักษาให้หายได้



แต่จำเป็นต้องได้รับการรักษาที่เหมาะสมและมีคุณภาพ ทั้งยังต้องรีบรักษาและรักษาอย่างต่อเนื่อง ซึ่งโรงพยาบาลของรัฐทุกระดับ ทุกแห่ง สามารถให้บริการรักษาได้ และเมื่อภูมิคุ้มกันต่ำลงจนอยู่ในเกณฑ์ที่ต้องรักษาด้วยยาต้านไวรัส ผู้ป่วยสามารถใช้สิทธิการรักษาอาการเจ็บป่วยจากโรคติดเชื้อฉวยโอกาสต่างๆ และรักษาด้วยยาต้านไวรัสได้ตามสิทธิการรักษาที่มีอยู่ในระบบหลักประกันสุขภาพต่างๆ ทั้งสิทธิของผู้ประกันตนในระบบประกันสังคม สิทธิสวัสดิการข้าราชการ และสิทธิของคนไทยทุกคนในระบบหลักประกัน



สุขภาพถ้วนหน้า

สำหรับผู้ที่ตรวจเลือดแล้วพบว่าติดเชื้อเอชไอวี สามารถขอรับบริการตรวจซีดี4 ทุก 6 เดือน บริการตรวจวินิจฉัย ป้องกัน รักษาโรคติดเชื้อฉวยโอกาส ได้รับยาต้านไวรัสเมื่ออยู่ในเกณฑ์ที่ต้องได้ เมื่อได้รับยาต้านไวรัสแล้วจะได้รับบริการตรวจซีดี 4 เพื่อติดตามผลการรักษาด้วยยาต้านไวรัสทุก 6 เดือน บริการตรวจไวรัสโหลดเมื่อครบ 1 ปี หลังเริ่มกินยาต้านไวรัส บริการตรวจหาเชื้อดีเอนา บริการตรวจอื่นๆ ที่เกี่ยวข้อง เช่น ตรวจการทำงานของตับ ความเข้มข้นของเลือด บริการปรึกษาและแจกถุงยางอนามัยเพื่อการป้องกัน

ผู้ที่รู้ผลการติดเชื้อเอชไอวียังคงมีความรู้สึกทางเพศ และการมีเพศสัมพันธ์เป็นสิ่งที่ทำได้ แต่อาจจะต้องคิดถึงผลต่างๆ ที่จะตามมาและหาวิธีป้องกันล่วงหน้า เช่น ถ้าคู่งยังไม่มีเชื้อจะป้องกันคู่อย่างไร ถ้าคู่อติดเชื้อแล้วจะป้องกันไม่ให้เกิดผลกระทบต่อสุขภาพซึ่งกันและกันได้อย่างไร

บางทีถุงยางอนามัยอาจช่วยได้...ถ้าใช้



มาถึงตรงนี้คุณอาจพอเห็นภาพว่า แท้จริงแล้ว “การตรวจเลือดโดยสมัครใจ” มีใช่เพียงแค่คุณพร้อม และตัดสินใจว่าจะไปตรวจ แล้วเดินไปสถานบริการที่รับตรวจเลือดหาเชื้อเอชไอวี แต่หมายรวมถึงการที่คุณต้องได้รับบริการปรึกษาทั้งก่อนและหลังการตรวจ และมีบริการส่งต่ออย่างมีคุณภาพ

สอบถามข้อมูลกลุ่มผู้ติดเชื้อได้ที่

สำนักงานเครือข่ายผู้ติดเชื้อเอชไอวี/เอดส์ ประเทศไทย

0-2377-5065, 0-2377-5021



บริการ “ตรวจเลือดต้องสมัครใจ”

(Voluntary Confidential counseling and Testing : VCCT)

หมายถึง บริการที่ช่วยให้ ผู้รับบริการบริการ

มีข้อมูลมากพอที่จะช่วยให้เข้าใจว่า

“เอดส์รักษาได้ เอดส์ป้องกันได้”

และเป็นการให้คำปรึกษาที่ช่วยให้ประเมินความเสี่ยง

ต่อการติดเชื้อเอชไอวีได้

และถ้าตัดสินใจตรวจเลือดต้องได้รับบริการปรึกษาทั้งก่อนและ

หลังการตรวจ และสามารถได้รับบริการต่อเนื่องที่เหมาะสม



สงสัยต้องการข้อมูลหรือปรึกษาปัญหาเอดส์ได้ที่

มูลนิธิเข้าถึงเอดส์ โทร. 0-2372-2222 ทุกวัน

ตั้งแต่เวลา 10.00-20.00 น.

สำนักงานหลักประกันสุขภาพ สายด่วน 1330

คลินิกนิรนาม โทร 0-2256-4107-9 กด 1

จันทร์-ศุกร์ ตั้งแต่เวลา 08.00-19.00 น.

วันเสาร์ ตั้งแต่เวลา 08.00-16.00 น.